

Arrêté temporaire n° 2025-10990
Portant réglementation de la circulation sur la
D907 du PR 7+0700 au PR 8+0000
Commune de Mondragon
Route classée à grande circulation Hors agglomération

La Présidente du Conseil départemental

- VU** le Code général des collectivités territoriales et notamment l'article L. 3221-4
- VU** le Code de la route et notamment les articles R. 411-8 et R. 413-1
- VU** l'Instruction interministérielle sur la signalisation routière et notamment le livre 1, 8ème partie, signalisation temporaire
- VU** l'arrêté de la Présidente du Conseil départemental n° 2024-11044 du 23 décembre 2024 portant délégation de signature à Monsieur Jean-Firmin BARDISA, Chef de l'agence routière de Vaison la Romaine à la Direction des Interventions et de la Sécurité Routière et en cas d'absence ou d'empêchement, par arrêté n° 2024-11045 du 23 décembre 2024, à Monsieur Christophe DUHOO, Adjoint au Chef de l'agence routière de Vaison la Romaine
- VU** l'avis réputé favorable du Préfet de Vaucluse conformément à l'arrêté n° 2025-489 du 17 janvier 2025
- VU** la demande en date du 02/12/2025 de l'entreprise DICT SAUR FRANCE CSP

CONSIDÉRANT que les travaux de fuite d'eau réseau AEP nécessitent la réglementation temporaire de la circulation

ARRÊTE

Article 1

A compter du 17/12/2025 et jusqu'au 18/12/2025 les travaux sur la D907 du PR 7+0700 au PR 8+0000 seront effectués dans les conditions suivantes :

Cet arrêté est conforme à la permission de voirie N°AV 2025-10989 en date du 04/12/2025.

L'entreprise devra, lors des contrôles sur chantier, être en possession et en mesure de présenter la permission de voirie et/ou l'arrêté temporaire concernant les travaux dont elle a la charge.

Prescriptions :

Dans la zone de travaux, la circulation sera alternée par feux ou manuellement par piquets K10.

La vitesse sera progressivement limitée à 50 km/h.

Le dépassement de tous véhicules autres que les deux roues sera interdit.

L'alternat aura une longueur maximale de 300 m.

Signalisation :

La signalisation sera établie sur la base des indications du manuel du chef de chantier, Signalisation temporaire volume 1 "routes bidirectionnelles" notamment la fiche CF23 et la fiche CF24 .

La chaussée sera rendue en totalité libre à la circulation de 18h00 à 8h00.

L'activité du chantier sera suspendue de 18h00 à 8h00.

Pour toute intervention à l'intérieur des chambres, chaque chambre ouverte sera balisée et la signalisation au droit de celle-ci sera mise en place selon le schéma précité, correspondant à sa position sur le domaine public routier ou sur la chaussée. Chaque chambre sera refermée dès que l'intervention aura été effectuée, et à chaque fin de 1/2 journée de travail.

Dispositions particulières :

L'entreprise assurera en permanence la propreté de la chaussée dans la zone du chantier et de ses abords et effectuera à cet effet et autant que nécessaire les nettoyages de la chaussée.

Tout dommage causé au domaine public devra être réparé qualitativement à l'identique par l'entreprise.

Signalisation :

La signalisation devra être en permanence adaptée aux différentes phases du chantier. Elle sera déposée par l'entreprise dès qu'elle n'aura plus son utilité.

L'implantation des signaux sera conforme à la fiche n° 4 du manuel du chef de chantier.

Les matériels de signalisation temporaire seront tous de classe 2, conformément à l'article 52 du règlement de voirie départemental de Vaucluse.

Les panneaux seront solidement fixés sur un support stable qui pourra être lesté. Le lestage ne doit pas être réalisé avec des matériaux agressifs ou qui pourraient constituer un danger pour la circulation.

Dans le cas où certains panneaux de signalisation permanente doivent être masqués pour ne pas apporter de confusion avec la signalisation temporaire, les matériaux utilisés pour le masquage seront posés de manière à ne pas détériorer les films existants.

Article 2

La signalisation réglementaire, conforme aux dispositions de l'instruction interministérielle sur la signalisation routière et aux schémas et fiches définis à l'article 1 du présent arrêté, sera mise en place et entretenue sous la responsabilité de l'entreprise chargée des travaux :

DICT SAUR FRANCE CSP - 21 rue Anita Conti - 56000 VANNES

Tél: - Port: 06 62 60 30 98 - adresse courriel: dict.france@saur.com

Les coordonnées de contact pour toute demande d'intervention pour la maintenance de la signalisation pendant toute la durée du chantier :

M. ZINOUNE (06.67.89.31.96)

Article 3

Les dispositions définies par le présent arrêté prendront effet le jour de la mise en place de la signalisation prévue à l'article 1 ci-dessus.

L'entreprise informera les services du Département :

Agence de VAISON LA ROMAINE.

M. PIC Jean Chef de centre de BOLLENE-MONDRAGON Tél 04 90 16 30 20

du démarrage des travaux, des jours d'interventions de l'entreprise et des interruptions de chantiers.

Article 4

Le présent arrêté, dont les dispositions annulent et remplacent pendant la durée des travaux toutes les dispositions contraires et antérieures, sera affiché aux extrémités du chantier et publié dans <https://vaocluse.fr>

Article 5

Monsieur le Directeur interdépartemental de la Police Nationale, Monsieur le Commandant du Groupement de Gendarmerie de Vaucluse et Madame la Présidente du Conseil départemental sont chargés, chacun en ce qui le concerne, de l'exécution du présent arrêté.

Article 6

Le présent arrêté peut faire l'objet d'un recours gracieux devant Madame la Présidente du Conseil départemental dans un délai de deux mois à compter de sa date de notification ou de publication. L'absence de réponse dans un délai de deux mois vaut décision implicite de rejet.

Conformément aux dispositions de l'article R. 421-1 du code de justice administrative, un recours contentieux peut être introduit devant le Tribunal administratif de Nîmes (16 avenue Feuchères – 30000 NÎMES) dans un délai de deux mois à compter de la date de notification ou de publication de la présente décision, ou à compter de la réponse du Département si un recours gracieux a été préalablement déposé. Le Tribunal administratif peut aussi être saisi par l'application « Télérecours citoyens » accessible par le site internet www.telerecours.fr

**Fait à Vaison-la-Romaine, le
Pour la Présidente et par délégation**

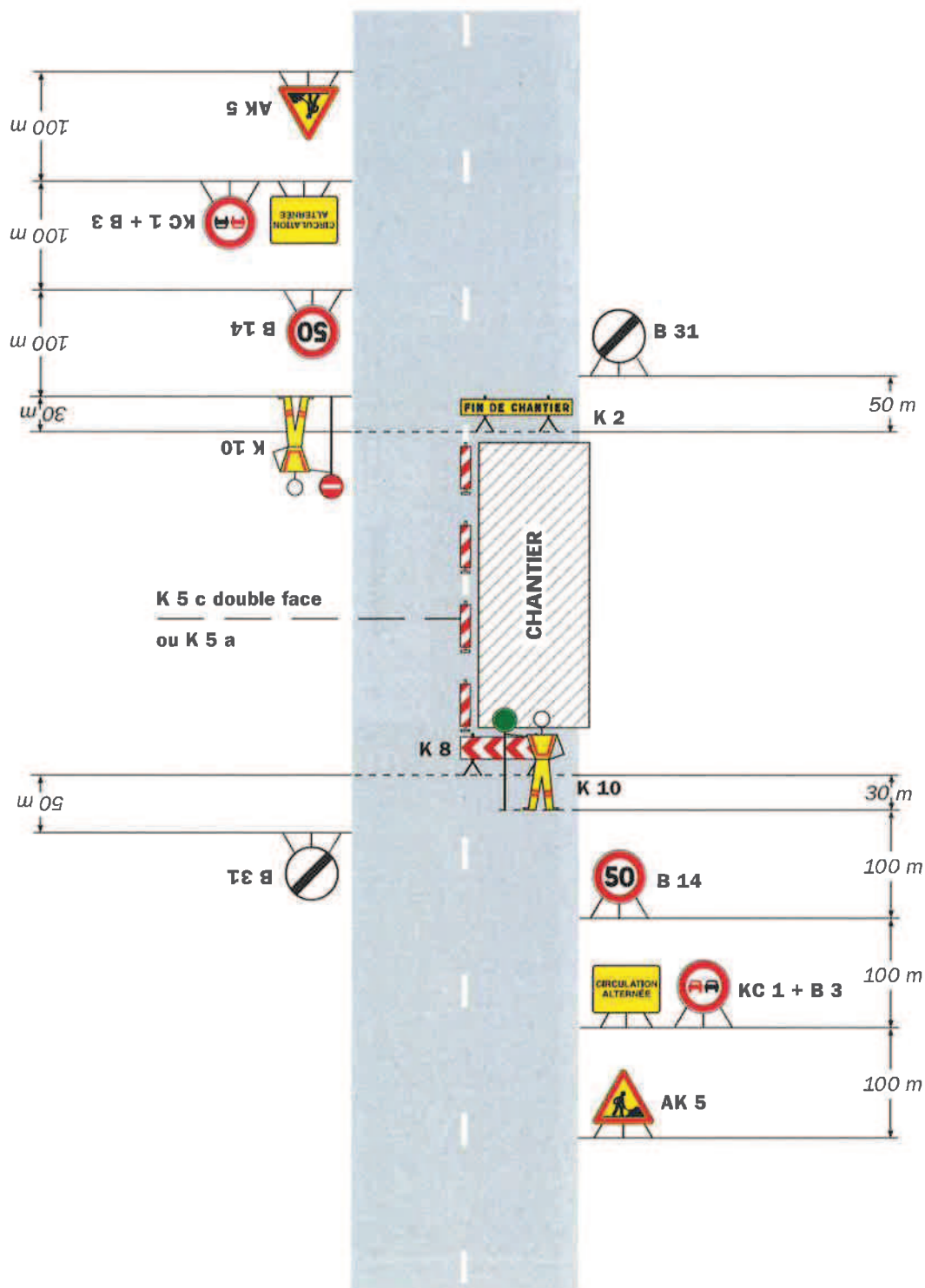
Annexe(s) :
CF23 Routes bidirectionnelles alternat par piquets K10
CF24 Routes bidirectionnelles alternat par feux

Diffusion :

- Monsieur le Préfet de Vaucluse
- Monsieur le Maire de la commune de MONDRAGON
- Service Départemental d'Incendie et de Secours de Vaucluse
- Madame la Cheffe du Service Réseau Vaucluse de la Direction des Transports de la Région PACA
- Madame Lina Maria BERNAL AGRAY (DICT SAUR FRANCE CSP)
- Monsieur le Directeur interdépartemental de la Police Nationale
- Monsieur le Commandant du Groupement de Gendarmerie de Vaucluse
- Madame la Présidente du Conseil départemental

Alternat par piquets K 10

Circulation alternée
Route à 2 voies



Remarque(s) :

- Dispositif applicable uniquement de jour et sous certaines conditions : Cf. Signalisation temporaire - Les alternats.

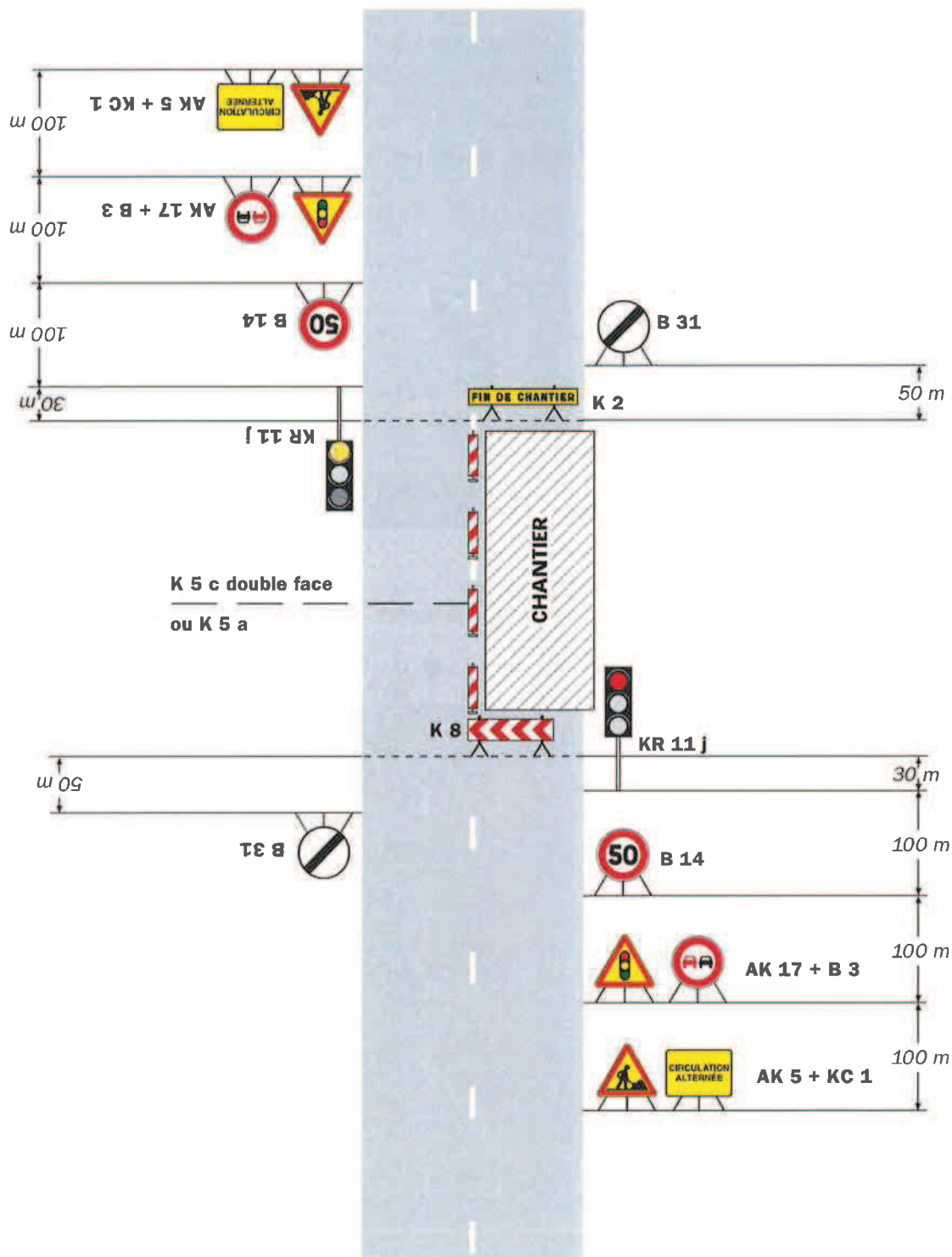
- Un panneau B 14 de limitation de vitesse à 70 km/h peut éventuellement être intercalé entre les panneaux AK 5 et KC 1.

Chantiers fixes

CF24

Alternat par signaux tricolores

Circulation alternée
Route à 2 voies



Remarque(s) :

- Schéma à appliquer notamment lorsque l'alternat doit être maintenu de nuit, en absence de visibilité réciproque.
- Pour le réglage des signaux tricolores : Cf. Signalisation temporaire - Les alternats.

- Un panneau B 14 de limitation de vitesse à 70 km/h peut éventuellement être intercalé entre les panneaux AK 5 et AK 17.